

Bulletin

2018 květen–červenec

Asociace pracovníků v rané péči



ÚVODNÍK

Milí kolegové,

na přelomu léta bych vám především popřála krásné dny dovolených a odpočinku.

Přemýšlela jsem, jestli má poradkyně rané péče chuť v době svého volna cestovat nebo být na cestě?

Krom toho faktického přesunování z bodu A do bodu B, je poradkyně vlastně na cestě stále. Na cestě, na které vítá nové klienty, doprovází stávající a v nějakou chvíli se s jinými klienty její cesty rozejdou.

Říká se, že cesta je cíl, a v souvislosti s ranou péčí nelze než souhlasit. Jen je to někdy zkratka a někdy se cesta protáhne, ale přijde mi, že je to ten nejpřirozenější možný způsob změny, podpory a spolupráce nejen v oblasti pomáhajících profesí.

Z obsahu bulletinu bych ráda upozornila na rozhovor s paní Alenou Šváchovou, manažerkou projektu „Včasná pomoc dětem“ grantového programu NROS. V návaznosti na něj bych vás ráda pozvala na podzimní konferenci pořádanou APRP právě za podpory NROS, která se uskuteční v Praze 27. listopadu 2018. Nese název „Mezinárodní kontext rané péče“. Bližší informace naleznete v rubrice Kalendář vzdělávacích programů.

V tomto bulletinu se představuje Středisko rané péče v Pardubicích, o. p. s., a kolegyně z I MY ze Soběslavi nám představují jejich Pobyt sourozenců dětí s postižením.

Přeji krásné čtení.

*Mgr. Petra Verdis, koordinátor projektu
Profesionalizace Asociace pracovníků rané péče, z. s.*



OBSAH

OBSAH

Úvodník	1
Profesionalizace Asociace pracovníků v rané péči, z. s.	2
Rozhovor s paní Alenou Šváchovou – manažerkou programu	
Včasná pomoc dětem	2
Vzdělávání	5
Reflexe proběhlého vzdělávacího programu	5
Kalendář vzdělávacích programů v rámci projektu Profesionalizace Asociace pracovníků v rané péči, z. s. (podzim 2018)	6
Raná péče	7
Středisko rané péče v Pardubicích, o. p. s.	7
Pobyt sourozenců dětí s postižením	
I MY o. p. s., Soběslav	11
Novinky v EDA cz	12

ROZHOVOR S PANÍ ALENOU ŠVÁCHOVOU – MANAŽERKOU PROGRAMU VČASNÁ POMOC DĚTEM

Při čtení vašeho krátkého medailonku (z internetových stránek nadace) jsem se dočetla, že pracujete v NROS již 16 let. Co způsobilo, že jste zůstala „věrná“ tak dlouho a čeho si v rámci vašeho působení nejvíce vážíte?

Já jsem původně začala působit v nadaci NROS jako dobrovolník v programu „Pomozte dětem“, což je projekt ve spolupráci s Českou televizí, laicky „Žluté kuře se záchranným kruhem“, kde jsem na různých pozicích, od dobrovolníka až po manažera toho projektu, pracovala až do roku 2014, kdy jsem se rozhodla skončit. V té době se v NROS otevřela možnost vést nový program „Včasná pomoc dětem“, na kterém jsem se spolupodílela už při psaní samotné žádosti projektu. V obecné rovině je projekt také cílen na děti a navazuje také na zkušenosti z projektu „Pomozte dětem“. Byla jsem velmi ráda, že do toho mohu nastoupit, jedeme už druhé programové období, pro které jsem opět psala žádost. Tedy pokračuji v práci, kde jsem se podílela na její přípravě a zaměření a v programu mám v tuto chvíli manažerskou pozici.

Nadace NROS patří mezi zavedené, tradiční a největší nadace v ČR, v čem vy sama spatřujete její jedinečnost, v čem je nenahraditelná?

Nevím, jestli je jedinečná nebo specifická. Myslím si, že cenné je právě to, že fungujeme takto dlouho, že jsme stabilní organizací, a NROS je stabilním zdrojem pro celou řadu neziskových organizací v ČR. Díky evropským fondům jsme jednou z největších nadací, co se týká tzv. regrantovaných finančních prostředků. V posledních letech jsou zde samozřejmě také velké objemy peněz od soukromých/firemních nadačních fondů. My jsme nadace financovaná z veřejných prostředků.

Posledních pár let zesílila velmi intenzivně kritika neziskového sektoru jako celku, ale i jednotlivých nadací či jiných neziskových subjektů. Není to situace jen v ČR, ale změna je viditelná a slyšitelná v celé Evropě. Dotýká se změna atmosféry ve společnosti, či politické tlaky i vaší každodenní práce, pocítujete to?

Nemyslím si, že by se to dotýkalo každodenního chodu nadace, ale v širším kontextu se tyto nálady pochopitelně dotýkají všech. Pokud bude dlouhodobě nepříznivá politická situace pro nějakou podporu jakýchkoliv neziskových organizací, tak se to dotkne práce všech. Bohužel je postoj či nálada společnosti negativní nejen vůči „nezisku“, ale vlastně obecně.

Alena Šváchová

Vystudovala obor sociální a mediální komunikace.

Do NROS nastoupila v září roku 2002 jako dobrovolnice do projektu „Pomozte dětem“. Během svého dlouholetého působení v NROS zastávala různé pozice v projektu „Pomozte dětem“ (od dobrovolnice přes koordinátorku až po manažerku projektu.)

Od podzimu 2014 je manažerkou programu „Včasná pomoc dětem“.



Všichni jsou „naštvaní“ a na všechno, většina věcí se zjednodušuje a hází se věci do jednoho „pytle“, naši politici zjednoduší např. problém migrace lidí rovná se neziskový sektor.

Ale to, že neziskovky ve velké většině suplují v řadě oblastí úlohu státu, kterou by měl plnit např. i v oblasti sociálních služeb, a není toho schopen, to už potom na Facebooku a v médiích nečtete.

Rozhovor vzniká pro Bulletin Asociace pracovníků v rané péči, raná péče jako taková získala díky NROS citelnou podporu, jednotlivé body této pomoci určitě ještě rozvedeme. Čím si vás osobně raná péče získala? A co si myslíte, že bylo zásadním momentem vzniku podpory a následné spolupráce?

Při psaní žádosti v prvním programovém období (2015/2016) jsme opravdu navazovali na zkušenosti z projektu „Pomozte dětem“. V jednom období jsme v tomto projektu zkoušeli podporu pro dvouleté projekty a vybírali jsme oblasti zacílení. Pořádali jsme workshopy s odborníky a vyprofilovali a vydefinovali dvě oblasti, které potřebují podporu a pomoc. Byly to krizová pomoc a raná péče. Pro to zkušební dvouleté období v „Pomozte dětem“ byla nakonec vybrána jen „Krizová pomoc“, ale následně pro „Včasnou pomoc dětem“ jsme tuto oblast rozšířili i o ranou péči.

A teď v druhém programovém období jsme chtěli víc rozvinout pomoc celé té oblasti rané péče, nejen podpořit konkrétní neziskovky regrantováním, ale jít do dalších forem podpory např. v rámci vzdělávání, sdílení zahraničních zkušeností apod.

Program NROS „Včasná pomoc dětem“, který poprvé realizovala nadace v letech 2015–2016, nejprve mapoval největší problémy např. iniciováním tzv. kulatých stolů. Vybavujete si z tohoto období něco, co již dnes neplatí a podařilo se díky spolupráci s NROS proměnit?

Jeden z kulatých stolů, který vnímám jako zásadní, byl kulatý stůl, který se týkal financování rané péče. Bylo

to v době, kdy se vše systémově měnilo z pouze centrálního na krajské financování. Podařilo se nám tehdy přizvat zástupce z různých krajů a oni vysvětlovali princip fungování a přerozdělování peněz. Tehdy se hmatatelně ukázalo, jak je to pro organizace poskytující RP náročné o finance nově žádat na krajské úrovni. Teď neumím říci, v jaké je to situaci, ale tuším, že si to za těch několik let „sedlo“. Zejména pro organizace, které žádaly o finanční podporu ve více krajích, v každém to bylo jinak, jiná metodika, jiné postupy a nebylo to sjednocené. Financování je problém nás všech. Tak doufám, že dnes už je to jinak.

V tomto programovém období bylo také konkrétně podpořeno 11 organizací poskytujících ranou péči, které byly provázány monitorovacími návštěvami. 11 organizací je již vlastně docela velký „vzorek“ pro představu, jak je v České republice poskytována raná péče. Byla jste návštěvám přítomna, a co stojí za zmínku?

Já jsem se účastnila monitorovacích návštěv, ale většinou v organizacích poskytujících krizovou pomoc. Ale měla jsem obecný přehled i o rané péči, o všech podpořených projektech. Víím, že se podařilo pro obě oblasti rozšířit služby, že se např. vytvořila detašovaná pracoviště.

V rámci rané péče jedné z organizací NROS přispěla finančními prostředky na nového zaměstnance, a po dvou letech byla organizace schopná kraji doložit, že poradkyně je tam potřeba, že je tam pro konkrétní rodiny, kraj je schopný a ochotný ji zařadit do svých plánů a zaplatit. Najednou to byl hmatatelný důkaz.

V této chvíli program „Včasná pomoc dětem“ podporuje také další vzdělávání v oblasti rané péče. Na tom velmi úzce spolupracujete s APRP. Je za námi vlastně takový pilotní semestr – kdy na jaře 2018 proběhlo 6 akreditovaných kurzů (akreditace u MPSV) cílených na poradce RP. Jak byste jej zhodnotila?

My jsme si samozřejmě od účastníků jednotlivých vzdělávacích programů nechávali vyplnit zpětnovazební dotazníky. Pokud to mám shrnout, byly tam veskrze pozitivní odpovědi, bylo tam i pár doporučení. Bylo to hodnoceno skvěle. Ze strany nás, jako organizátorů, nás mrzí, že se nenaplnily kapacity některých kurzů z důvodu odhlašování na poslední chvíli. Přejde mi to škoda. I když jsme se snažili nakonec i ve spolupráci s APRP maximálně naplnit kurzy, ne vždy se to podařilo. To bylo z našeho pohledu jediné negativní, přijde nám škoda nabídku nevyužít, zejména když jsou semináře nabízeny zdarma díky programu Veluxu.

Aktuálně ladíme i s vašimi kolegyněmi (např. s Alenou Kunovou z ČCE Diakonie) podobu vzdělávání pro jaro

2019. Některé kurzy, které se osvědčily, budeme opakovat, ale je tam i řada novinek. U jednoho z kurzů dochází k modifikaci, že z jednodenního kurzu se stane dvoudenní, během prvního dne se bude lektorka věnovat teorii a druhý den bude více praktický workshop. Vnímám, že i ze strany APRP je vzdělávání kladně hodnoceno, tedy doufám, že příští ročník bude zase takto úspěšný.

Mapa rané péče, která je volně dostupná na stránkách programu „Včasná pomoc dětem“, vzbudila pochopitelně pozornost, protože má být hmatatelným pomocníkem pro rodiny, které hledají ranou péči či jinou podporu ve svém regionu. Po svém spuštění měla řada pracovišť možnost revize, připomínek, mapa zažila změny. Nastalo teď období určitého usazení, jakou máte zpětnou vazbu od uživatelů a poskytovatelů RP?

Od chvíle, kdy jsme se společně se zástupci APRP sešli nad revizemi, vymysleli jsme principiálně trochu jiný model, který by více vyhovoval organizacím. Technicky to našťást bylo proveditelné. Je hotovo, v tuto chvíli je zpětná vazba hlavně pozitivní, ladí se už spíše faktické maličkosti typu změna telefonního čísla apod. Přejde mi, že pokud má mapa sloužit svému účelu, je podstatné, aby s ní byly spokojené i organizace, které RP poskytují, aby za mapou stály a následně ji podpořily a propagovaly. Díky FB máme zpětnou vazbu, že konkrétní maminky byly schopné se během 10 minut objednat a dojednat si pomoc.

Nicméně cítím, že by mapa rané péče potřebovala mnohem větší propagaci. Teď přes léto je „okurková sezona“, ale na podzim plánujeme placenou reklamu na internetu a také se chceme spojit s periodiky cílenými pro rodiče s dětmi.

V té souvislosti se chci zeptat, zda existuje i mapa krizové pomoci?

Ano, existuje, tam je cílovým uživatelem dítě. I zde je otázkou, jak ji dobře propagovat, aby se informace o její existenci děti dověděly. Zkoušíme různé cesty např. z médií nebo díky výchovným poradcům. Je to poměrně složité. Vzhledem k tomu, že děti moc nečtou, jsou Mapa KI i desatero jinak postaveny a dětem uzpůsobeny, je to jednodušší, texty heslovité, ale principiálně funguje stejně.

Technická stránka této mapy byla jednodušší, protože služby KI jsou ambulantní, mají jasné sídlo pracoviště či detaše, ale RP je terénní službou, což v mapě působilo problémy.

Za naprosto skvělý počín a formu podpory pro organizace poskytující RP považují tzv. malé granty pro organizace, kdy jsou finanční příspěvky cíleně určeny na pokrytí nákladů spojených

s šetřením kvality služby, které provádí APRP. Jak to vnímáte z vašeho pohledu?

Určitě je to skvělé, doplňuje to celkovou podporu RP. Ano, čekali jsme větší zájem. Ale shodou okolností jsme dnes řešili opakované šetření kvality a jedna nová nečlenská organizace je žadatelem. Nicméně je možné žádat po celou dobu trvání programu „Včasná pomoc dětem“, nebo do vyčerpání finančních prostředků. Tedy není problémem, že je to takto dlouhodobě rozloženo. Jen bychom to rádi opět více prezentovali a chtěli bychom o to požádat i APRP.

Projekt „Včasná pomoc dětem“ cílí také na krizovou pomoc. Víím, že kolegové z organizací poskytujících krizovou intervenci teprve zakládají střešní organizaci, na rozdíl od APRP, která má již mnohaletou historii. Ale obecně krizová pomoc a raná péče jsou určitě dvě oblasti, které, ač jsou v ČR registrovanou sociální službou v rámci rezortu MPSV, potřebují specifickou podporu např. v oblasti dalšího vzdělávání či v rámci určité garance kvality a směřování. Chci se zeptat, zda zde vnímáte určité podobnosti a paralely?

Podobnost je v tom, že jsou to obě zavedené registrované sociální služby, na profesionální úrovni. Obě oblasti se snaží pomoci rodině tak, aby tam dítě mohlo zůstat i za nepříznivých podmínek, což je i motem projektu „Včasná pomoc dětem“. U rané péče jsou to děti zdravotně znevýhodněné, u krizové pomoci jsou to děti starší, ale jejich situace je také vážná.

Raná péče je dle mého názoru lépe ukotvená a vymezená. Kolegové z KI říkají, že problémem je již prvotní fakt „kdo je dítě v krizi“. Že ani to není jasně definováno. Může to být dítě, kterému zemřel pesek a ono se hluboce trápí. Ale dítě v krizi je i to, které někdo zneužívá a týrá. Škála je obrovská. V rané péči je jasněji daná cílová skupina.

Navíc jste obohacení střešní organizací, kterou krizová pomoc zatím nemá a teprve vzniká. KP je velmi citlivou oblastí, při práci center se musí počítat se sociálně právní ochranou dětí, součinností s OSPOD, policí a soudy atd. Což vše komplikuje náhled na danou situaci, v jejímž centru stojí dítě.

Vnímám, že spolupráce s NROS je jak pro malé poskytovatele RP a tak i pro samotnou střešní APRP velmi přínosnou. Tak mě v této souvislosti napadá, jaká je vaše vize spolupráce do budoucna a na co v rámci rané péče cílíte?

Nás určitě v rámci celého programu, který je pětiletý, čeká spousta práce. Týká se to např. překladů literatury, dalších vzdělávacích cyklů, které budou ještě v rámci rané péče dva a v rámci krizové pomoci tři.

Pracujeme společně na stavbě nového vzdělávacího modulu. To jsou hlavní věci programu „Včasná pomoc dětem“, které jsou už závazně napsané v projektu. Ale v rámci jednotlivých aktivit je samozřejmě možné i něco změnit či přidat. Tak, aby to splňovalo logiku toho, co my jsme si předsevzali při psaní žádosti.

V příštím roce nás čeká nové výběrové řízení pro neziskové organizace, které mohou u nás žádat finanční prostředky na dvouleté projekty. Může se stát, že při vyhlášení cílů projektových záměrů se ještě promění podoba výzvy. Např. pro minulé programové období jsme umožňovali podpořit vzdělávání zaměstnanců. Teď již tak nečiníme vzhledem ke vzdělávání, které organizujeme. Zase jsme teď umožnili žádat o finanční příspěvky na cesty/stáže zaměstnanců.

Děkuji za rozhovor.

*Mgr. Petra Verdis, koordinátor projektu
Profesionalizace Asociace
pracovníků rané péče, z. s.*



NROS
Nadace rozvoje občanské společnosti



**Včasná pomoc
dětem**

THE VELUX FOUNDATIONS

VILLUM FONDEN × VELUX FONDEN

REFLEXE PROBĚHLÉHO VZDĚLÁVACÍHO PROGRAMU

21. ČERVNA 2018

„VZDĚLÁVÁNÍ DVOULETÝCH DĚTÍ“
LEKTOR: PhDr. VÁCLAV MERTIN

Přednáška byla z mého pohledu zásadní hlavním poselstvím, které zaznělo od pana doktora Mertina hned v úvodu. Že to nejpodstatnější, co má zažívat dvouleté dítě, je vztah s jeho nejbližšími a vztah elementárně znamená, že s dítětem prostě **jsme**, že s ním prožíváme každodenní věci, zdánlivě obyčejné. U dvouletých dětí je klíčový, nejen v procesu učení, silný vztah lásky a důvěry k jednomu dospělému člověku, ať je to maminka, tatínek, babička apod. Další lidé se přidávají, okruh lidí, které dítě přibírá a má k nim důvěru, se postupně rozrůstá, ale ten jeden hlavní je potřeba od samého začátku.

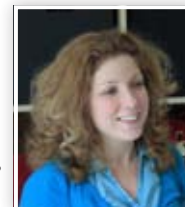
Takový vztah lze složitě vytvořit ve školce či v jeslích k paní učitelce, ač je laskavá a skvělá, protože má na starosti v danou chvíli větší počet dětí a druh situací a vztahů je prostě jiný. Proto pan doktor Mertin vnímá jako problematické, pokud dvouleté dítě tráví např. 80 procent času svého dne v předškolním zařízení. Samozřejmě chápe složitost situace samoživitelů či jiné těžké životní situace, kdy rodič nemá možnost volby a dvouleté dítě do jeslí či školky musí umístit.



Více než přednáškou bylo setkání s panem doktorem besedou, byl velký prostor pro dotazy účastníků, týkající se např. hranic ve výchově, forem vzdělávání a inkluze.

Vzhledem ke skvělé zpětné vazbě se garantka projektu Profesionalizace Asociace pracovníků v rané péči Mgr. Jana Fenclová rozhodla pozvat pana doktora Mertina i na workshop, který APRP pořádá 20. září 2018, s názvem „Raná péče v systému školství“, kde bude mít jeden z bloků s názvem „Úskalí inkluze očima psychologa“.

*Mgr. Petra Verdis, koordinátor projektu
Profesionalizace Asociace
pracovníků rané péče, z. s.*



KALENDÁŘ VZDĚLÁVACÍCH PROGRAMŮ V RÁMCI PROJEKTU PROFESIONALIZACE ASOCIACE PRACOVNÍKŮ V RANÉ PĚČI, z. s. (PODZIM 2018)

WORKSHOP: RANÁ PĚČE V SYSTÉMU ŠKOLSTVÍ

20. 9. 2018, 10.00–14.00

Palác YMCA, s. r. o.

Na Poříčí 12, 110 00, Praha 1

6. patro místnost U krbu

Obsah: Workshop bude založen na kazuistikách i praktických zkušenostech, které budou mapovat postupy jednotlivých účastníků v procesu nástupu dítěte z klientské rodiny do předškolního či školního zařízení.

Program:

- Legislativní rámec – Mgr. Světlana Drábová, Centrum sociálních služeb Tloskov
- Role SPC – Mgr. Martina Králová, vedoucí a speciální pedagožka SPC Eda a poradkyně rané péče
- Povinnosti školského zařízení – Mgr. Jana Fenclová, ředitelka Bilingvní mateřské školy pro sluchově postižené
- Úskalí inkluze očima psychologa – PhDr. Václav Mertin

Pro koho je kurz určen: poradkyně rané péče členských pracovišť.

SENZORICKÁ INTEGRACE 2

„ODHALOVÁNÍ POTÍŽÍ A SENZORICKÉ STRATEGIE PRO DĚTI RANÉHO A PŘEDŠKOLNÍHO VĚKU“

14. 11. 2018, 9.00–17.00

Školící středisko Marianum

Máchova 7, 120 00, Praha 2 – Vinohrady

21. 11. 2018, 9.00–17.00

Budova Oblastní unie neslyšících

Jungmannova 25, 779 00 Olomouc

Anotace: Kurz prohlubuje a rozšiřuje nabyté poznatky o další praktické tipy. Prostor bude věnován možností odhalování potíží v SI a možné sensorické příčiny projevů dítěte. Pozornost budeme věnovat různým sensorickým strategiím a technikám, které jsou použitelné i do běžného prostředí, aby se dítě po této stránce mohlo optimalizovat. Dozvíte se, jaké aktivizační a relaxační techniky lze použít z hlediska sensoriky, jak nastavit prostředí vyhovující sensorickým potřebám dítěte, případně jaké techniky zvolit na jeho uklidnění, pokud došlo ke vzniku problémové situace, přetížení dítěte, případně na aktivizaci pasivního dítěte.

Pro koho je kurz určen: Kurz je určen pro zájemce,

kteří absolvovali kurz Úvod do sensorické integrace a mají již nějaké znalosti o SI.

Co vám kurz přinese: Jednou z použitých metod budou rozbor videozáznamů dětí, u kterých je pravděpodobný výskyt obtíží v SI. Proto bychom rádi povzbudili účastníky, aby si přinesli (případně předem zaslali) krátký videozáznam některého ze svých klientů. Ten bude během kurzu podroben rozboru a budou navrženy případné sensorické strategie pro daného klienta.

Požadavky na video:

- Rozsah 5–10 minut, případně sestříhané video
- Dítě v každodenní situaci jako je hra, případně pobyt na hřišti, v herně, místnosti pro sensorickou integraci, práce za stolem, jedení/krmení
- Může být zachycena jedna ze situací, případně několik situací dle uvážení účastníka
- Může být samostatná aktivita dítěte nebo aktivita, při které dochází k interakci s rodičem nebo poradcem

Lektorka: PaedDr. Jana Hřčová, Ph.D., držitelka

mezinárodního certifikátu Snoezelen – Mezinárodní doplňková kvalifikace Snoezelen ISNA-mse

Působí na Spojené škole (ŠZŠ) v Ružomberku jako pedagog vykonávající specializovanou činnost s důrazem na žáky s autismem a žáky s vícenásobným postižením a jako odborná asistentka na Katedře speciální pedagogiky na Pedagogické fakultě Katolické univerzity v Ružomberku. Je spoluautorkou první monotematické recenzované publikace o koncepci Snoezelen ve slovenském jazyce. Věnuje se problematice vzdělávání jednotlivců s mentálním a vícenásobným postižením a možnostem využívání Snoezelenu u různých cílových skupin. Je odbornou garantkou vzdělávacích aktivit občanského sdružení 3lobit. Absolvovala magisterské studium speciální pedagogiky na Masarykově univerzitě v Brně, kde ukončila rovněž doktorandské studium s titulem Ph.D. Je členkou ISNA (International Snoezelen Association).



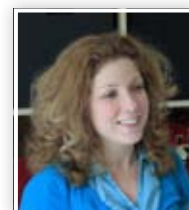
KONFERENCE APRP „MEZINÁRODNÍ KONTEXT RANÉ PĚČE“

Úterý 27. 11. 2018, 10.00–15.00

Etnosvět, Legerova 40, Praha 2, www.etnosvet.cz

Program:

- Asociace rané péče v České republice – představení
- Systém rané péče v ČR – efektivita
- Systém rané péče v Itálii
- Systém rané péče ve Velké Británii
- Kazuistika – klienti v mezinárodní péči
Mgr. Petra Verdis, koordinátor projektu
Profesionalizace Asociace pracovníků
rané péče, z. s.



STŘEDISKO RANÉ PÉČE V PARDUBICÍCH, o. p. s.

Středisko rané péče v Pardubicích, o. p. s. – největší poskytovatel služby raná péče v Pardubickém kraji – je organizací, která 24. 7. 2018 oslavila šestnáctileté výročí svého působení. Původně se tato organizace jmenovala **Sdružení pro ranou péči v Pardubicích**. To vzniklo registrací u Ministerstva vnitra České republiky jako občanské sdružení rodičů a přátel dětí se zdravotním postižením 24. 7. 2002 s působností na území Pardubic a Pardubického kraje. Zakladatelkami byly Bc. Gabriela Bělková, Mgr. Blanka Brandová a Lenka Pokorná.

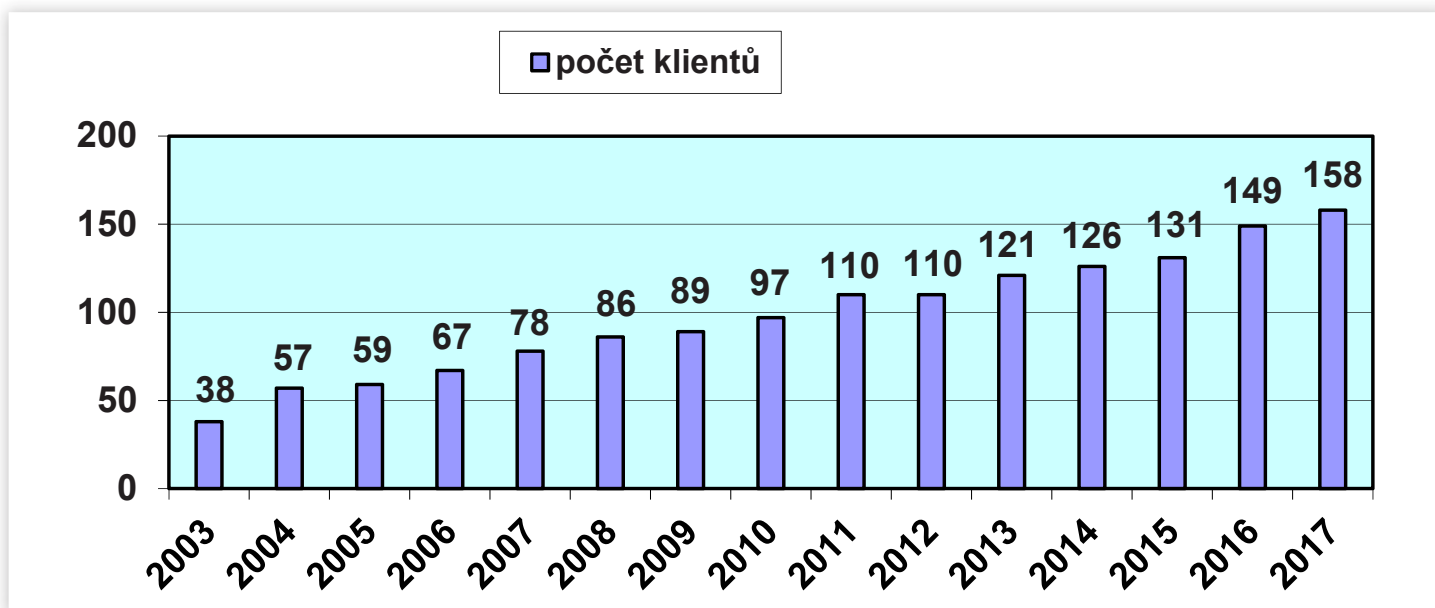
Ke změně názvu ze Sdružení pro ranou péči v Pardubicích na Středisko rané péče v Pardubicích, o. p. s., a změně právní formy z občanského sdružení na obecně prospěšnou společnost došlo na základě rozhodnutí členské schůze ze dne 19. 6. 2013. Zápis do rejstříku obecně prospěšných společností byl učiněn dne 11. 9. 2013. Zakladatelkami byly Mgr. Blanka Brandová a Mgr. Lenka Pokorná. Středisku rané péče v Pardubicích, o. p. s., zůstala historie i původní IČO 26600285. V roce 2002 se za necelého půlroku působení podařilo vytvořit základní podmínky pro fungování organizace na adrese K Blahobytu 727, Pardubice. Vzniklo technicko-administrativní zázemí a byly pronajímány prostory pro vzájemná setkávání rodičů dětí se zdravotním postižením raného věku. Pro děti se zdravotním postižením byla organizována hiporehabilitace v Apolence a plavání v Léčebných lázních Bohdaneč a současně byly vytvářeny podmínky pro realizaci služby raná péče na území celého Pardubického kraje.

Již z názvu organizace je zřejmé, že jejím posláním byla od samého počátku podpora vývoje dětí raného



věku a podpora jejich rodin na počátku nelehkého snažení v péči o dítě s postižením. Od 1. 2. 2003 byla prostřednictvím nově vzniklé organizační jednotky **Střediska rané péče v Pardubicích** realizována zejména terénní služba raná péče pro klienty z Pardubického kraje. Raně poradenský tým provázel rodiny s dětmi s postižením ve složitých životních situacích, snažil se o posílení kompetencí rodin, posílení přirozených sociálních vazeb a integraci do společnosti. Členové týmu podporovali rodiny zvládat často dlouhotrvající období psychické, fyzické i finanční zátěže, čímž mnohdy pomáhali zamezit situaci, kdy rodina péči o dítě se zdravotním postižením nezvládne a dítě předá do ústavní péče.

Zpočátku služba raná péče nebyla legislativně ukotvena. Výrazným mezníkem byl zákon č. 108/2006 Sb., o sociálních službách. V souvislosti s touto skuteč-



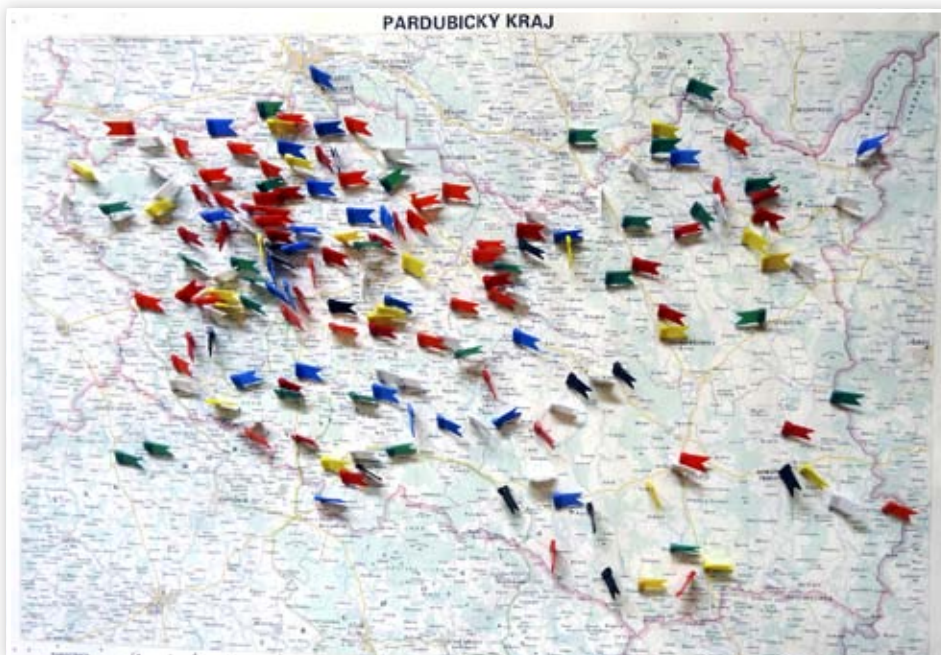
Grafické znázornění počtu klientů služby raná péče v letech 2003 – 2017

ností Krajský úřad Pardubického kraje rozhodl dne 20. 6. 2007 pod č. j. Krú 28852/2007 o registraci Střediska rané péče v Pardubicích jako poskytovatele služby raná péče na území Pardubického kraje – ID v Registru poskytovatelů sociálních služeb MPSV: 1940945. Důsledkem poskytování služby raná péče, stále vzrůstajícího počtu klientských rodin a logickému nárůstu počtu zaměstnanců, byla potřeba získání větších, odpovídajících prostor, proto sídlí organizace od března 2005 na adrese Bělehradská 389, Pardubice – Polabiny. Po převzetí nových prostor se na zprovoznění a zútulnění nemalou měrou podíleli i samotní rodiče dětí se zdravotním postižením, pomáhali např. při malování a úklidu. V prostorách se nachází mimo technického zázemí i nevšední herna vybavená didaktickými, kompenzačními a rehabilitačními pomůckami. Inspirací pro rodiče dětí se závažným tělesným postižením může být bezbariérová kuchyň.

V současné době je Středisko rané péče v Pardubicích, o. p. s., největším a vyhledávaným poskytovatelem služby raná péče na území Pardubického kraje. Ročně

podpoříme více než 150 rodin s dětmi se zdravotním postižením. Poskytujeme službu raná péče ve velkých městech i na odlehlých místech Pardubického kraje pro cílovou skupinu rodin s dětmi ve věku od narození do 7 let s ohroženým vývojem (komplikovaný porod, nízká porodní hmotnost, nedonošenost, hypoxie atd.), s nerovnoměrným vývojem, s tělesným, mentálním postižením, s poruchami autistického spektra a s kombinovaným postižením.

Rodinám s dětmi s postižením poskytujeme odborné konzultace v rodinách, případně ve Středisku, pomáháme podpořit psychomotorický vývoj dětí, zapůjčujeme stimulační, didaktické a kompenzační pomůcky a literaturu. Poskytujeme pomůcky jak zakoupené, tak vytvořené dle individuálních potřeb dětí.



Mapa Pardubického kraje s označenými obcemi, v nichž byla nebo je poskytována služba raná péče

V rámci služby raná péče poskytujeme rodinám základní sociální poradenství, pomoc při jednání s úřady, při výběru a obstarávání rehabilitačních a kompenzačních pomůcek, při výběru předškolního zařízení či školy, předáváme kontakty na odborníky z oblasti školství, zdravotnictví a sociálních služeb, zprostředkováváme kontakty s rodinami s dětmi se zdravotním postižením a poskytujeme další činnosti dle aktuálních potřeb konkrétní rodiny.



Herna před zabájením provozu a v současnosti

Největším oceněním naší práce jsou slova rodičů:

„Poradkyně rané péče Pardubice je součástí naší rodiny. Náš syn se narodil o 10 týdnů dříve a infekce mozku mu způsobila dětskou mozkovou obrnu. Poradkyně rané péče jezdila za synem domů pravidelně a půjčovala mu nejen nejrizičnější hračky, ale také stimulační a rehabilitační pomůcky.“ A podle slov jeho maminky jim všem poskytla především velkou podporu.

„Díky rané péči Pardubice víme, na koho se obrátit. Dcera se narodila předčasně a navíc jí byl diagnostikován Downův syndrom, aniž by tomu v těhotenství cokoliv nasvědčovalo. Poradkyně rané péče poskytla dceři hračky a pomůcky na podporu vývoje, rodině poradila s příspěvkem a sociálními dávkami a zprostředkovala kontakt s dalšími rodiči dětí s handicapem.“

„Na samém počátku nám poradkyně pomohla zorientovat se v nové a složité situaci, zprostředkovala nám kontakty na odborníky z oblasti rehabilitace a zrakové terapie, zajistila nám odborné konzultace týkající se přijímání potravy a alternativní komunikace.“

„Dcera nedostatkem kyslíku při těžkém porodu prodělala 3 mozkové mrtvice a 2 krvácení do mozku. Středisko rané péče v Pardubicích rodině zprostředkovalo kontakt na kvalitní rehabilitační pracovníci a zajistilo oční screening i funkční vyšetření zraku. Dcera se před svými prvními narozeninami plazila, seděla, ležla, používala jednoduchá slůvka a své vrstevníky i přes počáteční komplikovaný start do života rychle dohnala.“

Od počátku existence organizace je odborným garantem služby raná péče MUDr. Vladimír Němec, Ph.D. Složení poradenského týmu se měnilo v průběhu let v závislosti na kapacitě služby (množství klientských rodin) i na potřebách rodin. V současné

době pracuje ve Středisku v přímé péči 8 terénních pracovníc – poradkyň rané péče (sociální pracovníce, fyzioterapeutka-ergoterapeutka), externě spolupracuje psychologka, fyzioterapeutky, odborní poradci, kteří provádí odborné poradenství a konzultace v oblasti podpory vývoje dětí s postižením se zaměřením na podporu komunikace a logopedie, neurologopedie, příjmu potravy a orofaciálních stimulací, podporu vývoje dětí s poruchou autistického spektra a odborný poradce, který provádí odborné poradenství a konzultace pro podporu zrakového vývoje.

Od počátku svého působení podporujeme rodiny také formou zpracování některých témat ve vlastních publikacích: Několik rad pro rodiče dětí se zdravotním postižením v Pardubicích; ADHD – Poruchy pozornosti s hyperaktivitou; Zrakový screening čili preventivní vyšetření zraku u dětí předškolního věku; Hry a činnosti pro podporu rozvoje hrubé motoriky dětí raného věku; Vojtova terapie v praxi; Několik rad pro rodiče dětí s poruchami autistického spektra; Hry a činnosti na podporu rozvoje dětí raného věku – poloha vleže; Psychomotorický vývoj dítěte a vývoj hry dítěte do sedmi let; Čekáme na řeč... ale zatím můžeme komunikovat!; Správná technika krmení.

Pro laickou i odbornou veřejnost vydáváme informační materiály, letáky a publikace. Spolupracujeme s Univerzitou Pardubice, realizujeme praxe a exkurze pro studenty i veřejnost, využíváme podpory dobrovolníků. Od roku 2002 organizace realizuje **volnočasové aktivity pro rodiny s dětmi se zdravotním postižením**, např. plavání, hiporehabilitaci, setkávání rodin v sídle organizace i v terénu.

Dne 2. 5. 2005 byla zřízena další organizační jednotka Rodinné integrační centrum. Cílem bylo vytvořit nabídku volnočasových aktivit na bázi terapií (muzikoterapie, ergoterapie...) přizpůsobenou potřebám rodin



První hračka pořízená k zapůjčování v rodinách



Individuálně zhotovené pomůcky k podpoře vývoje

s dětmi se zdravotním postižením a jejich prostřednictvím je úspěšně integrovat do společnosti zdravých vrstevníků. Vzhledem ke specifickým aktivitám došlo k 31. 5. 2006 k jejímu vyčlenění, část majetku byla převedena na nově vzniklou organizaci Rodinné integrační centrum.

Současné volnočasové aktivity Střediska rané péče v Pardubicích, o. p. s., jsou plavání, lyžování, vodácké, rybářské a keramické kurzy, hiporehabilitace, setkávání rodin na bezbariérové lodi Arnošt z Pardubic, na Dostihovém závodišti Pardubice atd. Těchto aktivit se zúčastní ročně více než 100 rodin s dětmi se zdravotním postižením z Pardubického kraje.

Plavání pod odborným vedením lektorky plavání probíhalo v letech 2003–2017 v Léčebných lázních Bohdaneč, v letošním roce je realizováno v Hastmánku v Pardubicích. Pro některé rodiče je překvapením, že i jejich dítě se závažným postižením se může naučit plavat i potápět.

Vodácké a rybářské kurzy nabízejí rodinám možnost strávit volný čas v přírodě a děti s postižením si mohou osvojit novou sportovní aktivitu.

V rámci kurzů keramiky účastníci vytvářejí krásné a zajímavé výrobky například s velikonoční či vánoční tematikou a současně se seznamují s rodinami, které postihl podobný osud a řeší podobné problémy. Mohou sdílet cenné rady a těšit se společně z pokroků dětí.

Středisko pro své klienty využívá hiporehabilitaci v Apolence – na farmě v krásném prostředí, kde se mohou také seznámit s domácími i exotickými zvířátky.

Mezi tradiční akce patří oslavy Dne dětí na bezbariérové lodi Arnošt z Pardubic, setkání na Dostihovém závodišti a Mikulášské besídky.



Cílem volnočasových aktivit je nejen podpořit fyzický i psychický vývoj dětí, ale zejména dát prostor pro seznámení rodin s podobným osudem a ukázat členům těchto rodin, jak mohou společně a zajímavě trávit volný čas.

Co napsat na závěr? Snad jen to, že zaměstnanci i příznivci Střediska rané péče v Pardubicích, o. p. s., chtějí i v budoucnu naplňovat motto Sofokla:

„Nejkrásnější činností je být užitečný druhým.“

Středisko rané péče v Pardubicích, o. p. s.

Bělehradská 389, 530 09 Pardubice

IČO: 26600285

t.: 466 641 031, m: 736 512 613

e-mail: brandova@ranapece-pce.cz

web: www.ranapece-pce.cz



Poradenský tým Střediska rané péče v Pardubicích, o. p. s.

POBYT SOUROZENCŮ DĚTÍ S POSTIŽENÍM

I MY, o. p. s., SOBĚSLAV

Jsme malý tým, leč s velkým rozptylem, který pomáhá na jihu Čech. Jak to všechno začalo a co děláme dnes, vám rádi představíme v čísle, které vyjde počátkem nového roku. Nyní procházíme procesem změn, tvorby vizuálu, stmelením posíleného týmu a tam směřuje naše energie. Současně děláme to nejdůležitější, a to podporujeme děti a jejich rodiče na cestě životem.

Dnes bychom vám rádi představili jen malou část naší práce, kterou děláme rádi a má smysl. A tou je pobyt pro sourozence dětí, které jsou v naší péči. Kdy nápad vznikl? Já u toho nebyla, ale podle vzpomínek týmu to bylo před pěti lety. Konal se jeden z našich pobytů pro celou rodinu, kam s námi jezdila psycholožka Jitka Balcarová. Píši „s námi“, jelikož se cítím být součástí týmu, i když jsem v I MY tak krátce, ale to, co dělají a proč, prožívám již řadu let. Ale vrátím se k Jitce a hlavní myšlence. Její práce spočívala v povídání si s rodinami, podpoře a nalézání odpovědí na otázky, které rodina měla. V tom všem přišel okamžik, kdy bylo velmi znát, jak jsou rodiče pečliví o své dítě s postižením plně vyúžití, unavení a zaměstnaní. Ale co jejich zdravé děti? Možná by se mohlo zdát, že to mají všechno jasné. Jsou zdravé, vše mohou zvládat lépe a ještě pomáhat rodičům s péčí o své sourozence. Jsou fajn, jsou úžasné, ale přece jen touží mít trochu svého místa na slunci. A zrodil se tak hezký nápad, udělat pobyt jen pro ně. Našel se zdroj finanční podpory, elán poradkyň a k tomu parta dobrovolníků, která v Soběslavi má letitou tradici v podobě Dobrovolnického centra ČCE s neutuchající energií jejich koordinátorky Renaty Štaubrové. K tomu všemu krásné

místo ve Vodňanských Svobodných Horách na ranči Apollo, kde se majitelka Beáta spolu s partou děvčat starají o koně a umožňují ostatním vidět svět z výšky jezdeckého sedla. Pěkný podkrovní prostor pro všechny, uvařené společné jídlo, spaní ve spacáku, oheň a kolem všude krásná příroda. Prostě dobrodružství. A tak se vyjelo. První pobyt se uskutečnil v jarním období roku 2015. Od té doby se jezdí každý rok a máme možnost si tak společně užívat jeden víkend v době, kdy vše začíná pučet a kvést. Pokaždé je kapacita naplněna a zážitky si tak z jednoho pobytu odnese v průměru 12 dětí.



Na letošní dubnový pobyt odjelo nakonec 11 dětí. Nejmladším z nich bylo 5 let a nejstarší 14. Jeli holky i kluci, 3 členky týmu, 2 dobrovolnice a přijela za námi z Brna i psycholožka Markéta Dočekalová. Počet pracovníků týmu byl daný potřebou poskytnout dětem co největší možnou individuální podporu. Program byl nabitý. Děti do okolní krajiny vyjely na koních celkem 4×. Měly také možnost se podílet na jejich osedlání, krmení a hřebelcování, a zjistit tak, že mít koně není jen zábava, ale i péče a starost. Během soboty i neděle se děti rozdělily do 2 skupin – mladších a starších. To především pro činnosti, které měla pro ně nachystaná psycholožka Markéta. Hravou a povídací formou nalézaly společně odpovědi na to, co je trápí, z čeho mají radost a co by potřebovaly, aby jim bylo v jejich životě lépe. To, s čím se svěřily, zůstalo jejich tajemstvím. Markéta nám však poskytla zpětnou vazbu a inspiraci pro témata, která můžeme v rodině posílit a toho si velmi ceníme. Děkujeme. Zbytek týmu měl pro děti nachystané společenské hry pro chvíle uvnitř, stopovačku, procházky, míčové hry a opékání dobrot na ohni. Před odjezdem jsme si s dětmi ještě povídali o tom, co je bavilo i nebavilo, o jejich přáních a tužbách. Je to pro nás cenný zdroj inspirace pro příští pobyt, který bychom rádi znovu dětem v jarních měsících nabídli. Už teď se těšíme. Pokud by toto malé poselství bylo zdrojem nápadu pro ostatní, směle do toho. Radost dětí za to stojí.

Za I My Lea Stiborová, vedoucí služby rané péče

ASOCIACE PRACOVNÍKŮ V RANÉ PÉČI, z. s.

Asociace pracovníků v rané péči, z. s., (APRP) je **celostátní profesní organizace sdružující poskytovatele rané péče**. Členy APRP jsou organizace hlásící se k dohodnuté kvalitě poskytované služby a poskytující ranou péči v souladu s popsanou dobrou praxí.

PROFESIONALIZACE ASOCIACE PRACOVNÍKŮ V RANÉ PÉČI, z. s.

Projekt zahrnuje vybudování nové pevné a funkční koncepce organizace a tvorbu vzdělávacího systému pro specializaci oboru rané péče. Dalším výstupem je analýza kvality služeb, odborný informační bulletin pro členskou organizaci. Projekt ve svém důsledku stabilizuje a posílí fungování členských organizací v regionech, zajistí stejně vysokou odbornou úroveň služby, ověřenou garančním procesem, umožní sdílení dobré praxe a zajistí vysokou kvalitu a účinnost služeb.

UŽ JSME SE SKORO ZABYDLELI

v našich nových prostorách, které nám poskytují:

- dostatek prostorných kanceláří pro všechny zaměstnance
- místnost pro setkávání s klienty
- dostatek prostoru pro speciálně pedagogické centrum a ambulanci
- místnost pro krizovou linku
- dětský koutek
- zázemí (2x kuchyňka, dostatek WC, sprchy a skladové prostory)
- ... a nechybí ani velká zahrada a parkování pro naši flotilu ... :-)



A KDE NÁS TEDY NAJDETE?

Na této nové adrese:

Filipova 2013/1
148 00 Praha 4
tel.: +420 724 400 820
e-mail: eda@eda.cz

V DOSAHU:

Metro C, Chodov
bus 135, 203, Dědinova
bus 177, Petýrkova

www.eda.cz

Bulletin Asociace pracovníků v rané péči, odborný magazín Asociace pracovníků v rané péči, z. s.
Vlachova 1502/20, 150 00 Praha 5
e-mail: posta.aprp@gmail.com
IČ: 26641933, Číslo účtu: 214873667/0300

Vychází 4× ročně.

Bulletin vznikl v rámci projektu Profesionalizace Asociace pracovníků v rané péči, z. s.,
(Operační program zaměstnanost, r.č. CZ.03.2.63/0.0/0.0/99_041/0002241)
s finanční podporou z Evropského sociálního fondu.

Redakční rada: Mgr. Jana Fenclová – garant projektu, Mgr. Petra Verdis – koordinátor projektu
Grafické práce, sazba: Ing. Markéta Hovorková